

O₂ Managed Backup & Restore Power

Příručka uživatele

Verze: 1.0



O₂

Obsah

1. TSM Backup / Archive Client.....	2
1.1 Základní popis Menu.....	3
1.2 Backup.....	4
1.3 Restore.....	5
1.4 Archive, Retrieve.....	5
2. TSM Data Protection for MSSQL.....	6
2.1 Základní popis Menu.....	6
2.2 Backup Databases.....	7
2.3 Restore Databases.....	8
3. TSM Backup / Archive Client.....	9
3.1 Základní popis Menu.....	9
3.2 Backup.....	10
3.3 Restore.....	11

1. TSM Backup / Archive Client

Současná nasazovaná verze v prostředí MBR – **6.2.x.x a 6.4.x.x**

FTP pro download balíčků a dokumentace:

<ftp://90.183.98.198/>

Login: ds.dmz\mhs

Heslo: mhs

Oficiální FTP IBM pro všechny patche a verze:

<ftp://public.dhe.ibm.com/storage/tivoli-storage-management/maintenance/>

Oficiální dokumentace TSM 6.2:

http://pic.dhe.ibm.com/infocenter/tsminfo/v6r2/topic/com.ibm.itsm.nav.doc/t_protect_wf.html

Oficiální dokumentace TSM 6.4:

http://pic.dhe.ibm.com/infocenter/tsminfo/v6r4/topic/com.ibm.itsm.client.doc/t_protect_wf.html

Win – Adresář programu:	C:\Program Files\Tivoli\tsm\baclient
Win – CLI klient:	C:\Program Files\Tivoli\tsm\baclient\dsmc.exe
Win – GUI klient:	C:\Program Files\Tivoli\tsm\baclient\dsm.exe

Linux – Adresář programu:	/opt/tivoli/tsm/client/ba/bin/
Linux – CLI klient:	/opt/tivoli/tsm/client/ba/bin/dsmc
Linux – GUI klient:	/opt/tivoli/tsm/client/ba/bin/dsmj

**Pro funkčnost GUI rozhraní v OS Linux je nutné mít instalovanou Javu verze 1.6 nebo vyšší.*

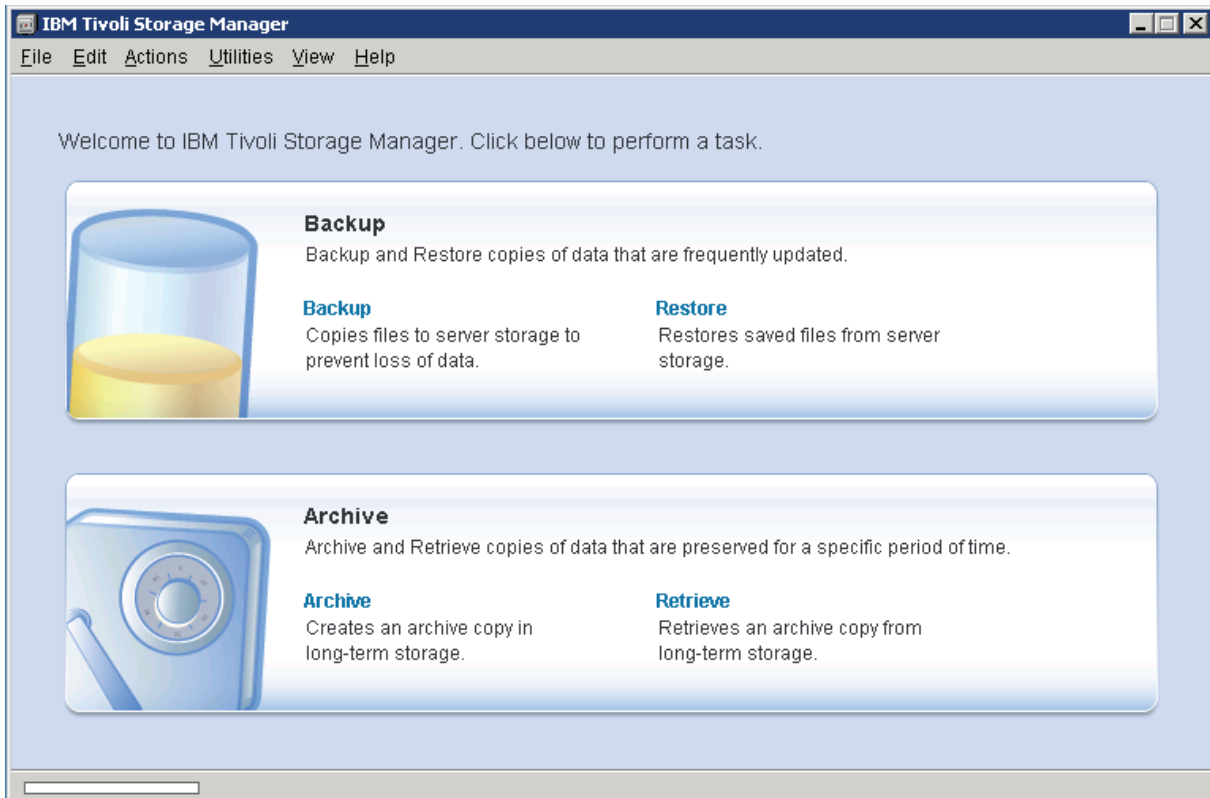
Win – Základní konfigurační soubor:	C:\Program Files\Tivoli\tsm\baclient\dsm.opt
Win – Standardní služby scheduleru:	„TSM Client Scheduler“, „TSM Client Acceptor“

Linux – Základní konfigurační soubor:	/opt/tivoli/tsm/client/ba/bin/dsm.opt a dsm.sys
Linux – Standardní služba scheduleru:	proces „dsmcad“

Při instalaci a konfiguraci zálohovacího klienta jsou zákazníkovi dodány všechny konfigurační soubory tak, aby již nemusel provádět žádné další konfigurační zásahy. Tyto konfigurační soubory jsou připraveny na základě požadavků zákazníka při zřizování služby MBR.

Úvodní okno GUI klienta nabízí v horní části základní menu a v centrální části čtyři funkcionality:

- Backup – záloha souborů
- Restore – obnova zálohovaných souborů
- Archive – archivace souborů
- Retrieve – obnova archivovaných souborů



1.1 Základní popis Menu

File – Connection Information – informace o připojení k TSM serveru

Edit – Client Preferences – grafické rozhraní pro úpravu nastavení zálohovacího klienta

Actions – Backup, Restore, Archive, Retrieve a další funkce související přímo se zálohou a obnovou

Utilities – další podpůrné nástroje pro práci se zálohovacím klientem

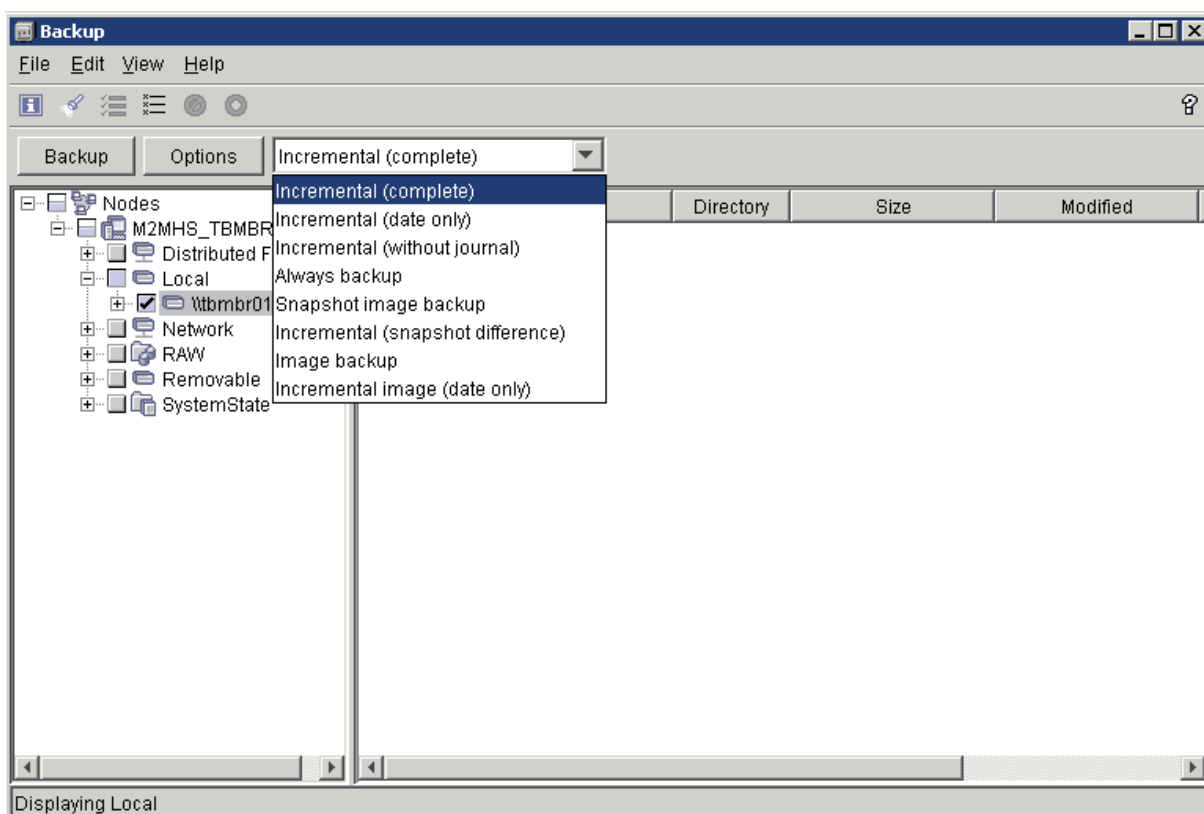
1.2 Backup

Po volbě této položky nám klient nabízí výběr toho, co chceme zálohovat (DFS, lokální FS, síťové FS, RAW disky, Systemstate) a jakým způsobem chceme zálohy provést (Inkrementální záloha, Selektivní záloha, Image záloha...). V rámci služby MBR se standardně provádí pouze záloha typu **Incremental (Complete)**, pokud neexistuje zásadní důvod použít jinou funkcionalitu. Produkt TSM využívá takzvanou **Incremental Forever** technologii, kdy po první FULL záloze již nikdy není nutné provádět další FULL zálohy a stačí již provádět pouze zálohy inkrementální. Expirační politika se vztahuje pouze na soubory, které se mění. Soubory, které se během času nemění, tedy nejsou ani součástí inkrementálních záloh, jednoduše neexpirují.

Tlačítko Backup – spuštění zálohy

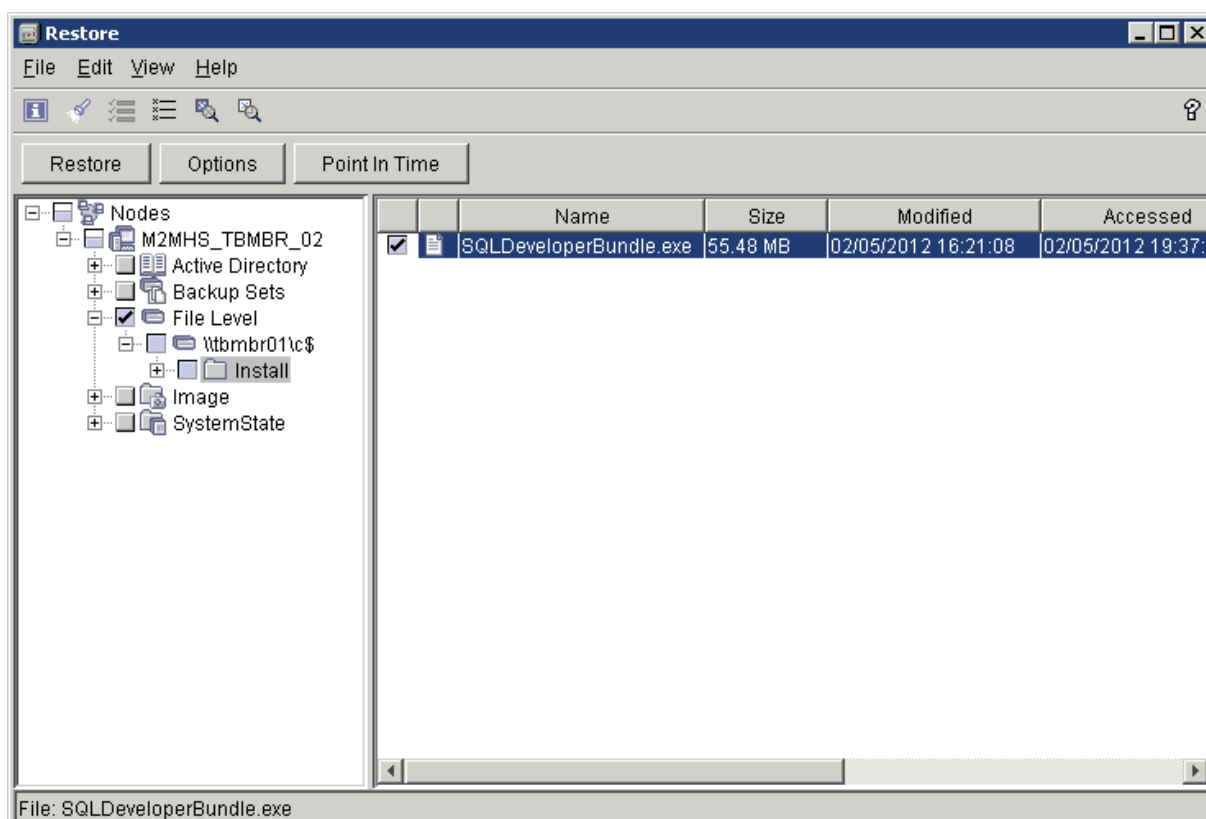
Tlačítko Options – možnost komprimace souborů při záloze, záloha security informací NTFS

Pomocí ikon mezi Menu a tlačítky Backup a Options můžeme dále specifikovat a podrobněji upravovat výběr toho, co chceme zálohovat.



1.3 Restore

Zde nám klient nabízí to, co můžeme obnovit. Obnovovat můžeme soubory, objekty AD, Backup Sety, Images..., a to z aktuální zálohy anebo ze starší zálohy. Standardně klient nabízí to, co je aktuální k poslední záloze (nabízí v podstatě imaginární FULL backup, který aktuálností odpovídá stavu poslední inkrementální zálohy). Pokud chceme obnovit soubory staršího data, můžeme tlačítkem Point In Time zvolit datum a čas, ke kterým chceme obnovovat, a klient nám ukáže pouze soubory platné k tomuto zvolenému datu a času.



Tlačítko Restore – spuštění obnovy. Po této akci nám ještě klient nabídne možnost obnovy do původního umístění anebo do jiného umístění.

Tlačítko Options – nabídka možnosti obnovit pouze soubory nebo pouze adresáře, nastavení možnosti přepisování původních souborů atd.

Tlačítko Point In Time – nastavení požadového data a času, ke kterým chceme soubory obnovovat.

1.4 Archive, Retrieve

Funkcionality Archive a Retrieve slouží k jednorázové, nebo pravidelné archivaci souborů a případné obnově z těchto archivů. Archivaci můžeme přirovnat k FULL záloze vybraných objektů s tím, že každá záloha (archiv) je jedinečná, nelze k ní dělat žádné změny (přírůstky) a vztahuje se k nim jiná expirační politika než k standardní souborové záloze. Tato funkcionality není běžnou součástí služby MBR.

2. TSM Data Protection for MSSQL

Současná nasazovaná verze v prostředí MBR – **5.5.x.x**

Oficiální FTP IBM pro všechny patche a verze:

<ftp://public.dhe.ibm.com/storage/tivoli-storage-management/maintenance/>

Oficiální dokumentace TSM 5.5:

<http://publib.boulder.ibm.com/infocenter/tivihelp/v1r1/topic/com.ibm.itsmfd.doc/dpsql554.htm>

Adresář programu: C:\Program Files\Tivoli\tsm\TDPSql
CLI klient: C:\Program Files\Tivoli\tsm\TDPSql\tdpsqlc.exe
GUI klient: C:\Program Files\Tivoli\tsm\TDPSql\tdpsql.exe

Základní konfigurační soubor: C:\Program Files\Tivoli\tsm\TDPSql\ndsm.opt, tdpsql.cfg
Standardní služby scheduleru: „TSM MSSQL Scheduler“, „TSM MSSQL Acceptor“

Při instalaci a konfiguraci zálohovacího klienta jsou zákazníkovi dodány všechny konfigurační soubory tak, aby již nemusel provádět žádné další konfigurační zásahy. Tyto konfigurační soubory jsou připraveny na základě požadavků zákazníka při zřizování služby MBR.

Součástí konfigurace jsou také připravené skripty v adresáři scripts, které jsou volány schedulerem a provádí zálohu požadovaných objektů MSSQL. Tyto skripty spouštějí CLI klienta.

Po spuštění GUI klienta se nám v levé části okna nabízí obsah SQL serveru, který je možné zálohovat, nebo obnovit a v pravé části **ZDE CHYBÍ TEXT**

Úvodní okno GUI klienta nabízí v horní části základní menu a v centrální části záložky pro zálohu a obnovu databází:

2.1 Základní popis Menu

File – Exit

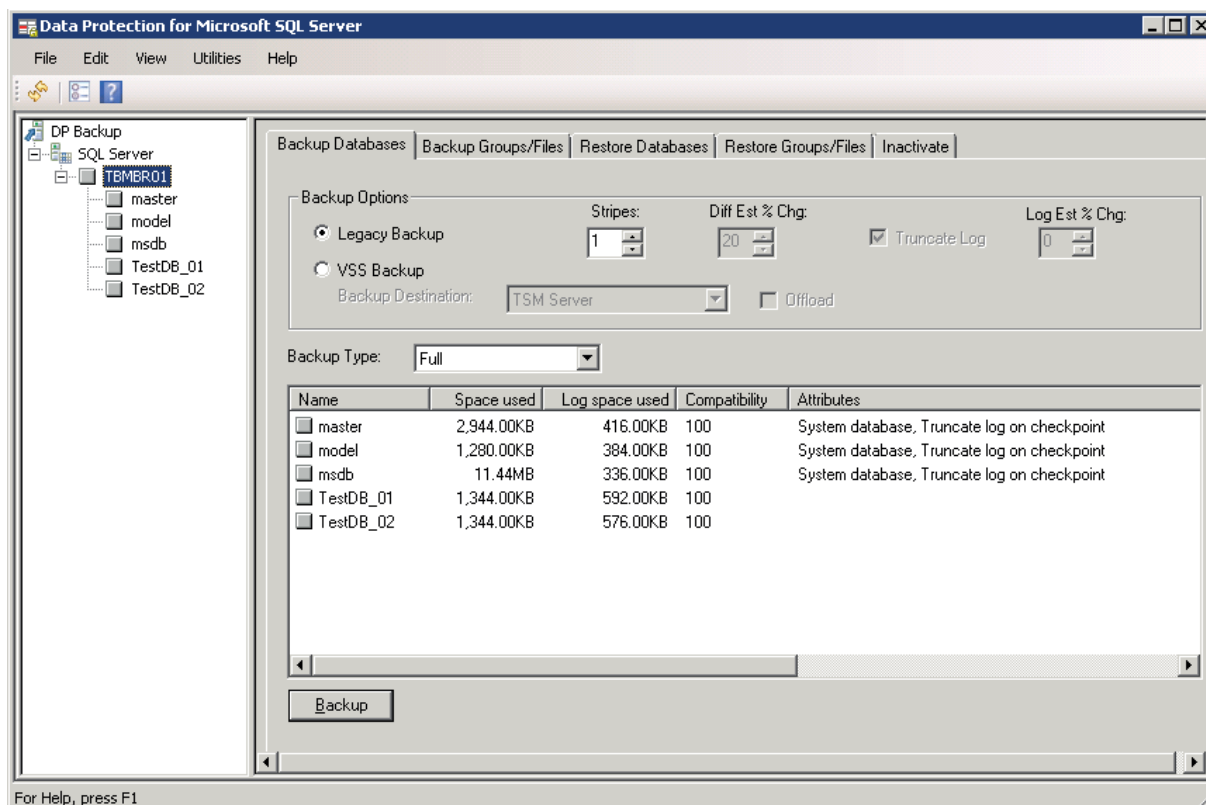
Edit – Configuration – nastavení klienta

View – Refresh, Inactivate tab, Auto Select

Utilities – další podpůrné nástroje pro práci se zálohovacím klientem

2.2 Backup Databases

Zde nám klient nabízí výběr toho, co chceme zálohovat (výběr databází v rámci SQL serveru) a jaký typ zálohy chceme provést (Full, Diff, Log).



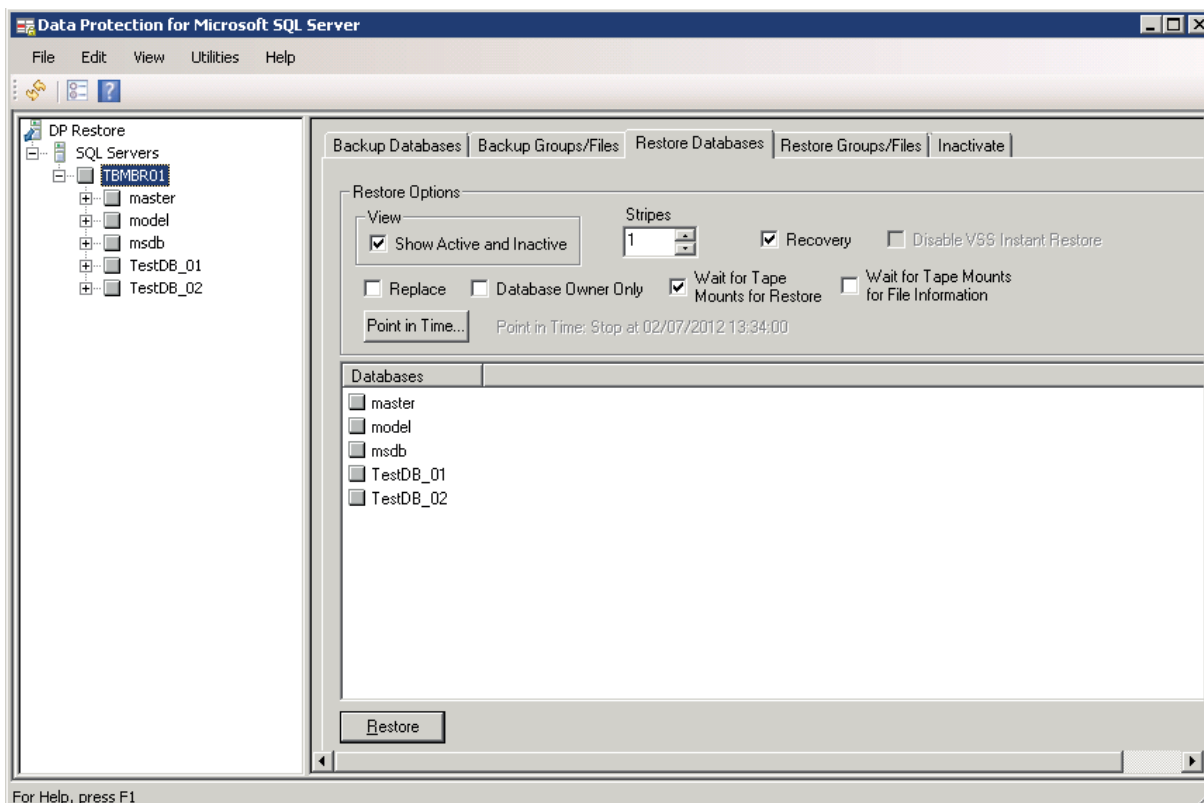
Backup Databases + Backup Groups/Files:

- **Legacy Backup / VSS Backup** – standardně Legacy. Standardní záloha, anebo záloha pomocí VSS. Záloha pomocí VSS vyžaduje další speciální konfiguraci a v rámci služby MBR se běžně nepoužívá.
- **Stripes** – počet streamů – standardně 1, větší počet vyžaduje další konfiguraci
- **Backup Destination** – uložení provedené zálohy, a to lokálně nebo v TSM serveru (pouze v případě VSS)
- **Backup Type** – Full/Differential/Log – volba typu zálohy

Tlačítko Backup – Provedení zálohy

2.3 Restore Databases

Zde nám klient nabízí výběr toho, co můžeme obnovit (výběr databází ze zálohy) a ze které konkrétní zálohy chceme obnovu provést. Také zde můžeme zvolit, zdali chceme provést obnovu do původní databáze, nebo do jiné databáze, či jiného umístění na disku. Při výběru zálohy pro obnovu doporučujeme zaškrtnout volbu z menu **View – Autoselect**, kdy klient při výběru Diff nebo Log zálohy automaticky vybere všechny další potřebné zálohy (Full, případně Diff a/nebo Log) nutné pro celkovou obnovu databáze.



Restore Databases + Restore Groups/Files

- **Show Active and Inactive** – zobrazení aktivních i neaktivních záloh. Aktivní záloha je vždy ta poslední. V případě Diff a Log záloh jsou to všechny zálohy vztahující se k poslední Full záloze (včetně samotné Full zálohy).
- **Recovery** – provedení recovery databáze, tedy aplikace obnovených logů a uvedení databáze do funkčního stavu
- **Replace** – možnost přepsat původní existující databázi obnovovanou databází
- **Point In Time** – pokud provádíme zálohu logů, máme zde možnost definovat přesný čas nebo značku, ke kterým chceme databázi obnovit.

Pravým tlačítkem myši nad danou zálohou můžeme ještě určit, zdali chceme tuto zálohu obnovit pod jiným jménem, nebo změnit umístění databázových a log souborů.

- **Restore Into** – možnost obnovit DB pod novým jménem nebo do jiné, již existující databáze
- **Relocate** – možnost změnit umístění databázových a log souborů na disku

3. TSM Data Protection for Exchange

Současná nasazovaná verze v prostředí MBR – **6.3.x.x**

Oficiální FTP IBM pro všechny patche a verze:

<ftp://public.dhe.ibm.com/storage/tivoli-storage-management/maintenance/>

Oficiální dokumentace TSM 6.3:

http://pic.dhe.ibm.com/infocenter/tsminfo/v6r3/topic/com.ibm.itsm.nav.doc/t_protect_dpmail.html

Adresář programu: C:\Program Files\Tivoli\tsm\TDPEExchange
CLI klient: C:\Program Files\Tivoli\tsm\TDPEExchange\tdpexcc.exe
GUI klient: C:\Program Files\Tivoli\tsm\TDPEExchange\tdpexc.exe

Základní konfigurační soubor: C:\Program Files\Tivoli\tsm\TDPEExchange\dsm.opt, tdpexc.cfg
Standardní služby scheduleru: „TSM Exchange Scheduler“, „TSM Exchange Acceptor“

Při instalaci a konfiguraci zálohovacího klienta jsou zákazníkovi dodány všechny konfigurační soubory tak, aby již nemusel provádět žádné další konfigurační zásahy. Tyto konfigurační soubory jsou připraveny na základě požadavků zákazníka při zřizování služby MBR.

Součástí konfigurace jsou také připravené skripty v adresáři scripts, které jsou volány schedulerem a provádí zálohu požadovaných objektů Exchange. Tyto skripty spouštějí CLI klienta.

Po spuštění GUI klienta se nám v levé části okna nabízí obsah Exchange serveru, který je možné zálohovat, nebo obnovit a v pravé části **CHYBÍ TEXT**

Úvodní okno GUI klienta nabízí v horní části základní menu a v centrální části záložky pro zálohu a obnovu databází:

3.1 Základní popis Menu

File – Exit

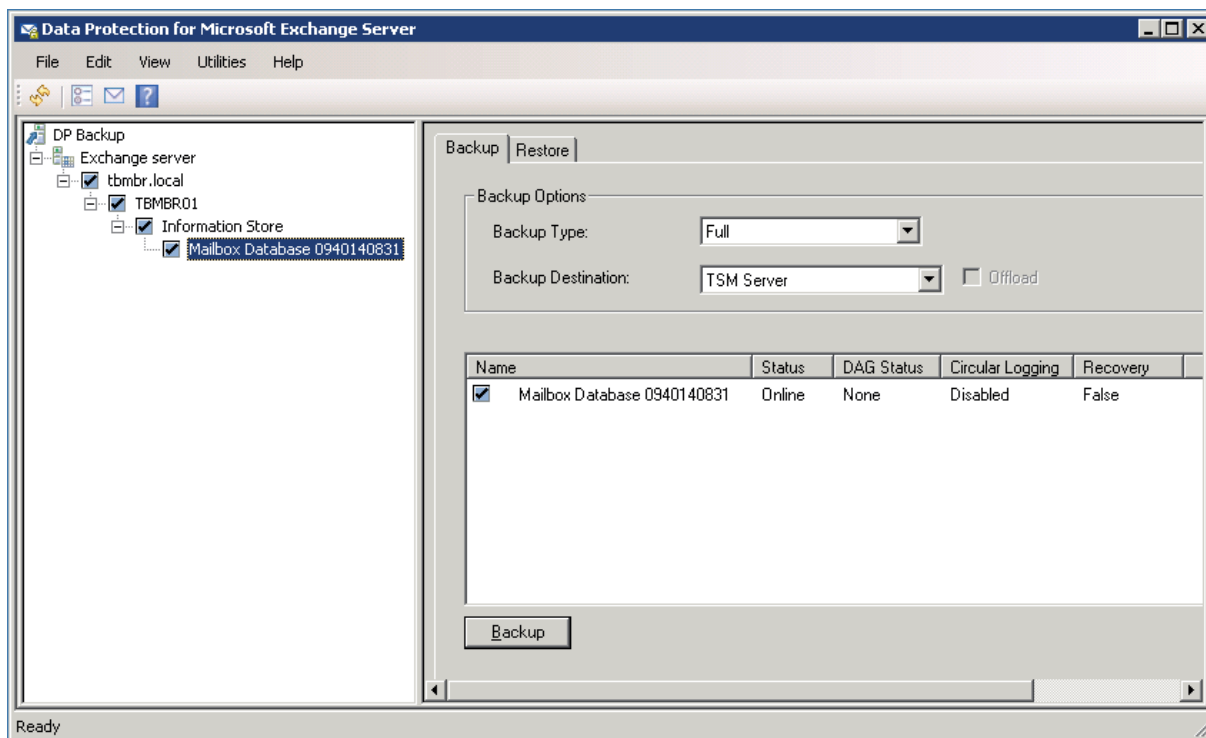
Edit – Configuration – nastavení klienta

View – Refresh, Show only Active objects, Show all objects, Auto Select

Utilities – další podpůrné nástroje pro práci se zálohovacím klientem

3.2 Backup

Zde nám klient nabízí výběr toho, co chceme zálohovat (výběr databází v rámci Exchange serveru) a jaký typ zálohy chceme provést (Full, Diff, Incr).



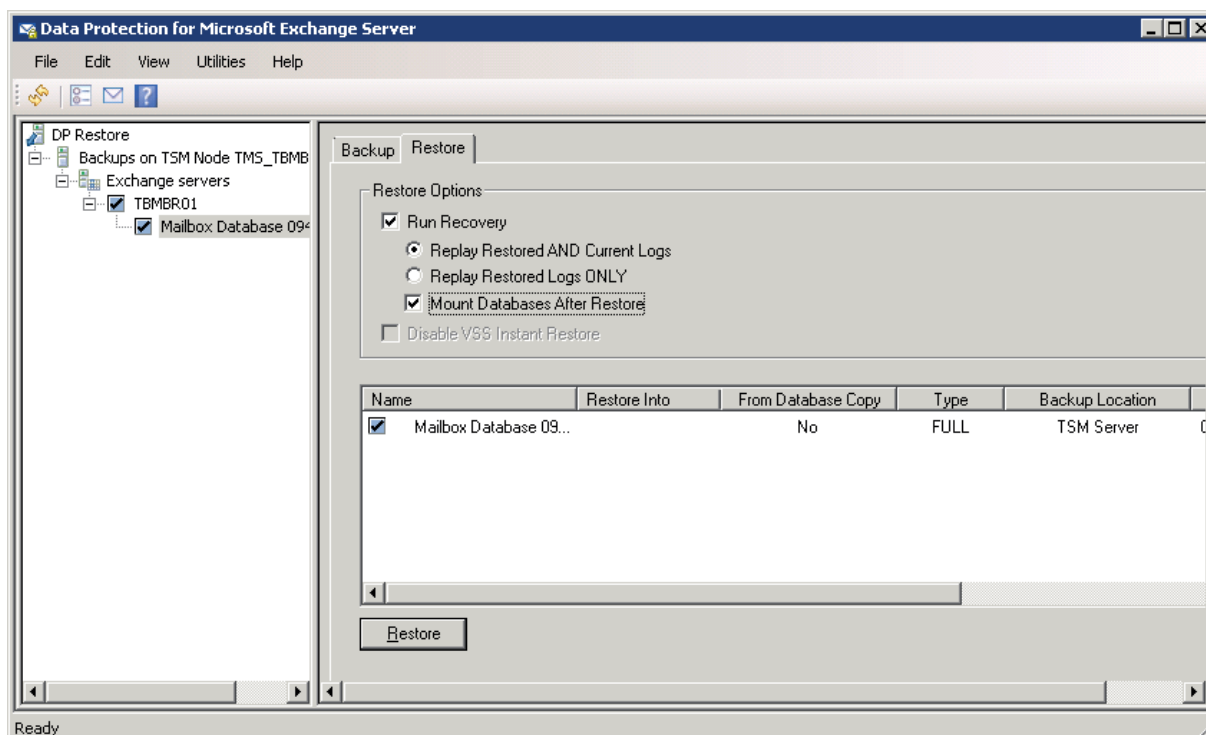
Backup:

- **Backup Type** – volba typu zálohy
 - **Full** – plná záloha
 - **Copy** – plná záloha bez narušení Full/Diff/Incr posloupnosti
 - **Incremental** – záloha logů a jejich smazání
 - **Differential** – záloha logů a jejich ponechání
 - **Copy without Integrity Check** – plná záloha bez narušení Full/Diff/Incr posloupnosti a bez provedení Integrity Check
- **Backup Destination** – uložení provedené zálohy, a to lokálně nebo v TSM serveru (pouze v případě VSS)

Tlačítko Backup – Provedení zálohy

3.3 Restore

Zde nám klient nabízí výběr toho, co můžeme obnovit (výběr databází ze zálohy) a ze které konkrétní zálohy chceme obnovu provést. Také zde můžeme zvolit, zdali chceme provést obnovu do původní databáze, nebo do jiné databáze, či jiného umístění na disku. Při výběru zálohy pro obnovu doporučujeme zaškrtnout volbu z menu **View – Autoselect**, kdy klient při výběru Diff nebo Log zálohy automaticky vybere všechny další potřebné zálohy (Full, případně Diff a/nebo Log) nutné pro celkovou obnovu databáze.



Restore:

- **Run Recovery** – po obnově spustí proces recovery databáze
 - **Replay Restored AND Current Logs** – provede aplikaci jak obnovených logů, tak logů, které byly lokálně na Exchange serveru
 - **Replay Restored Logs ONLY** – provede aplikaci pouze logů, které byly obnoveny ze zálohy
 - **Mount Databases After Restore** – po úspěšném restore a recovery procesu uvede databáze do aktivního stavu

Pravým tlačítkem myši nad danou zálohou můžeme ještě určit, zdali chceme tuto zálohu obnovit do jiné databáze (např. do recovery DB), nebo danou zálohu smazat ze zálohovacího serveru.

- **Restore Into** – možnost obnovit DB do jiné, již existující databáze
- **Delete Backup** – možnost smazat zvolenou zálohu ze zálohovacího serveru